

Examen VMBO-GL en TL

2015

tijdvak 1
vrijdag 22 mei
13.30 - 15.30 uur

economie CSE GL en TL

Bij dit examen hoort een bijlage.

Dit examen bestaat uit 45 vragen.

Voor dit examen zijn maximaal 57 punten te behalen.

Voor elk vraagnummer staat hoeveel punten met een goed antwoord behaald kunnen worden.

Meerkeuzevragen

Schrijf alleen de hoofdletter van het goede antwoord op.

Het huishouden van Jan Steen

Bij de beantwoording van de vragen 1 tot en met 5 hoef je geen gebruik te maken van informatiebronnen in de bijlage.

Het gezin Steen bestaat uit Jan, Gretchen en twee kinderen. Het is chaos in huize Steen. Een radiator is kapot en het deurtje van de wasdroger is kromgetrokken.

- 1p 1 Jan belt de reparateur voor het repareren van de radiator. Na de reparatie krijgt hij de rekening: € 203,00.
Onder welke uitgavensoort valt deze reparatie?
A dagelijkse uitgaven
B huishoudelijke uitgaven
C incidentele uitgaven
D vaste lasten
- 2p 2 Gretchen wil een nieuwe wasdroger kopen. Op de site van de Consumentenbond bekijkt ze de testresultaten en kiest de beste koop uit. Volgens Jan kan ze beter naar de winkel gaan en zich daar laten voorlichten over wasdrogers.
→ Noem een voordeel én een nadeel van het zich laten voorlichten in de winkel in plaats van het vergelijkend warenonderzoek van de consumentenbond te gebruiken.
Doe het zo:
Een voordeel is:
Een nadeel is:
- Jan weet niet hoe het gezin er financieel voorstaat. “Ik weet niet of er geld is voor een wasdroger”, zegt hij.
- 2p 3 Jan houdt drie weken lang de huishoudelijke uitgaven bij. In deze drie weken heeft het gezin € 605 aan huishoudelijke uitgaven besteed.
→ Bereken in twee decimalen deze huishoudelijke uitgaven omgerekend per maand.
Schrijf je berekening op.

- 1p 4 Jan heeft nog geen rekening gehouden met de reserveringen voor een andere auto. Zijn Peugeot 308 CC (cabriolet) heeft hij twee jaar geleden nieuw gekocht voor de aanschafprijs van € 37.500. Hij verwacht nu nog vijf jaar in de auto te rijden en hem dan te verkopen voor € 10.000. Hij wil dan een andere auto kopen waarvan de aanschafprijs € 20.000 is. Hoeveel moet Jan per maand reserveren om over vijf jaar de andere auto te kunnen kopen?
- A € 119,05
 - B € 166,67
 - C € 333,34
 - D € 458,34

Jan heeft een beknopt overzicht gemaakt van de maandelijkse financiële situatie van zijn gezin.

inkomsten	€ 2.850
huur, gas en licht	€ 780
gemeentelijke belastingen	€ 160
ziektelkostenverzekering	€ 290
contributies, abonnementen	€ 250
autokosten	€ 500

- 1p 5 Jan zoekt naar mogelijke oplossingen om te bezuinigen, maar ziet dat hij op een aantal uitgaven op korte termijn niet kán bezuinigen.
→ Noem een uitgave van Jan en Gretchen waar ze op korte termijn niet op kunnen bezuinigen.
Leg uit waarom dat niet kan.

Zure appels

Bij de beantwoording van de vragen 6 tot en met 11 moet je soms gebruikmaken van informatiebronnen 1 en 2 in de bijlage.

Fred Langen is 55 jaar en eigenaar van een groente- en fruitwinkel. 's Ochtends staat Fred al om 4.00 uur op om op tijd bij de veiling te zijn om zijn producten in te kopen. 's Avonds komt hij pas na 19.00 uur uitgeput binnen, waar zijn vriend Sjoerd met een bord aardappelen en bloemkool zit te wachten. Fred merkt de laatste jaren dat de zaken minder gaan. Aan het eind van het jaar blijft er steeds minder winst over. Zijn vriend Sjoerd blijft er maar over klagen. Sjoerd wil graag een week op vakantie met Fred.

Gebruik informatiebron 1.

- 1p 6 Bereken voor Fred het nettoresultaat over de maand mei. Geef ook aan of dit een positief of een negatief resultaat is. Schrijf je berekening op.

Fred kijkt op de site van het Hoofdbedrijfschap Detailhandel (HBD). Hij wil zijn brutowinstmarges vergelijken met die van andere groentezaken.

Gebruik informatiebron 1.

- 2p 7 Fred ziet dat zijn brutowinstmarge op fruit hoger is dan zijn brutowinstmarge op groente.
→ Bereken in één decimaal de brutowinstmarge op fruit als percentage van de inkoop.
Schrijf je berekening op.
- 1p 8 Sjoerd kijkt met Fred mee. Hij heeft gezien dat de brutowinstmarge op groente veel hoger is dan op veel andere producten, bijvoorbeeld wasmiddelen.
→ Verklaar waarom de brutowinstmarge op groente veel hoger moet zijn dan de brutowinstmarge op wasmiddelen.

Sjoerd wordt niet bepaald vrolijk van de financiële situatie. Er moet iets gebeuren. Fred is nog veel te jong om te stoppen met werken en een bedrijf dat niet geweldig loopt, is ook niet makkelijk te verkopen.

Gebruik informatiebron 2.

- 2p **9** Fred heeft wel een idee waarom de winkel minder goed loopt. Hij heeft veel concurrentie van de supermarkt uit het dorp. De mensen kopen steeds vaker hun aardappelen, groente en fruit bij de supermarkt. Fred laat zijn vriend twee tabellen zien die hij tegen kwam in een vakblad. In een tabel ziet hij dat in 2002 de totale bestedingen aan aardappelen, groente en fruit € 2.949 miljoen bedroegen. In 2012 bedroegen de totale bestedingen aan aardappelen, groente en fruit € 3.710 miljoen. In de andere tabel staan de marktaandelen vermeld. Het marktaandeel is het aandeel dat een aanbieder van een goed heeft in de totale afzet op de betreffende markt in een periode.
- Bereken in één decimaal met hoeveel procent de totale bestedingen in de groentezaken in 2012 zijn gedaald ten opzichte van 2002. Schrijf je berekening op.

Sjoerd stelt voor dat Fred maar eens na moet denken over zijn mogelijkheden tot verbetering van de financiële situatie. Gelukkig krijgt Fred hulp van het Hoofdbedrijfschap Detailhandel. Dat begint een landelijke campagne met de volgende slogan: 'Echte smaak beleef je bij de groenteman'.

- 1p **10** Fred zal zich moeten onderscheiden van de supermarkt. Hij gaat zich richten op de punten uit de campagne: deskundig advies, persoonlijke service, kwaliteit en een ruim assortiment. Op welke p van de marketing gaat hij zich dan richten?
- A plaatsbeleid
 - B prijsbeleid
 - C productbeleid
 - D promotiebeleid
- 1p **11** Ondanks pogingen weer winst te maken, lukt dat niet. Sjoerd vraagt Fred na te denken over stoppen met zijn eigen zaak en te gaan solliciteren.
- Verklaar waarom het voor Fred voordeliger kan zijn om werknemer te worden dan eigenaar te blijven.

Polen heen en weer

Bij de beantwoording van de vragen 12 tot en met 17 moet je soms gebruikmaken van informatiebron 3 in de bijlage.

Uit de krant:

Meerderheid van de Polen verlaat Nederland na verloop van tijd

Van de Polen die sinds 2000 in Nederland zijn komen werken, is inmiddels bijna 60 procent weer vertrokken uit Nederland. Ongeveer 90 procent van de Polen die Nederland verlieten, keerde uiteindelijk terug naar hun geboorteland.

- 1p **12** Lech is een achttienjarige jongen uit Polen. Hij denkt erover om in Nederland te gaan werken. Het feit dat Polen lid is van de Europese Unie (EU) maakt het voor Lech makkelijker in Nederland te gaan werken.
→ Welke regeling (afspraken) binnen de EU maakt het voor Lech mogelijk dat hij gemakkelijk in Nederland kan gaan werken?

Gebruik informatiebron 3.

- 2p **13** Lech hoort dat sommige Nederlanders bang zijn dat de Polen hun banen inpikken. Volgens Lech is het aandeel Poolse werknemers in Nederland echter maar heel klein. Eind 2010 waren er in Nederland 8.644.000 werkzame personen.
→ Bereken in twee decimalen hoeveel procent van de in Nederland werkzame personen eind 2010 bestond uit Poolse immigranten. Neem daarvoor de immigratie van 2000 tot en met 2010. Schrijf je berekening op.

- 1p 14 Lech heeft zich goed laten informeren en heeft besloten om in Nederland te gaan werken. Hij gaat dus zijn geld verdienen in Nederland. Hij wil het meeste geld uitgeven in Polen. Hij denkt dat de koopkracht van zijn inkomen in Polen groter is dan in Nederland.
→ Verklaar waarom de koopkracht van Lechs inkomen in Polen groter kan zijn dan in Nederland.
- 1p 15 Een Nederlandse werknemer zou de baan van Lech ook kunnen krijgen. Deze Nederlandse werknemer zou zijn geld dan in Nederland besteden. De vader van Lech zegt: "Als het geld in Polen wordt uitgegeven in plaats van in Nederland zal de werkgelegenheid in Nederland gaan dalen."
→ Geef een argument voor de mening van de vader van Lech.
- 1p 16 Door de vorming van de EU is de concurrentie op de arbeidsmarkt toegenomen. Dat kan nadelig zijn voor Nederland. Er zijn ook economen die beweren dat het juist voordelig is voor de Nederlandse werkgelegenheid als Poolse werknemers in Nederland komen werken. Hieronder staan 3 tussenstappen:
1 aanbod van arbeid stijgt
2 concurrentiepositie van Nederlandse bedrijven verbetert
3 loonkosten dalen
Zet de tussenstappen in een zodanige volgorde dat de gedachtegang van deze economen juist wordt weergegeven.
A Polen komen in Nederland werken → 1 → 2 → 3 → werkgelegenheid stijgt
B Polen komen in Nederland werken → 1 → 3 → 2 → werkgelegenheid stijgt
C Polen komen in Nederland werken → 2 → 1 → 3 → werkgelegenheid stijgt
D Polen komen in Nederland werken → 2 → 3 → 1 → werkgelegenheid stijgt
E Polen komen in Nederland werken → 3 → 1 → 2 → werkgelegenheid stijgt
F Polen komen in Nederland werken → 3 → 2 → 1 → werkgelegenheid stijgt
- 1p 17 Er is veel discussie over de komst van Polen. Sommige economen zeggen dat de werkgelegenheid voor de Nederlandse werknemers verbetert, anderen denken van niet.
Er is ook een groep economen die nog verder gaat. Volgens hen kán Nederland in de toekomst helemaal niet zonder buitenlandse werknemers.
→ Geef een argument voor de mening van deze laatste groep economen.

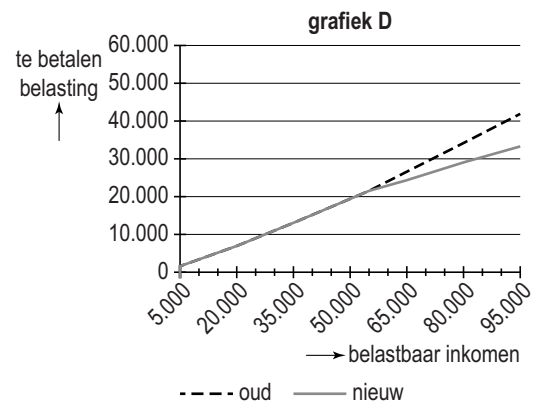
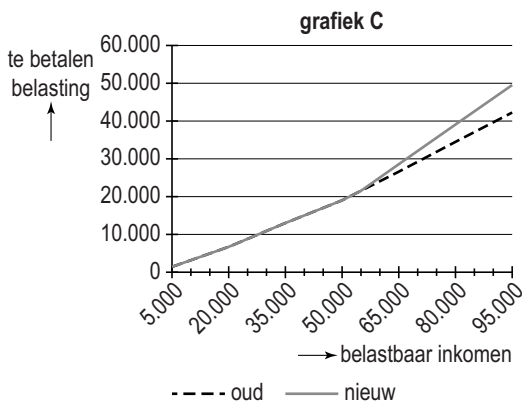
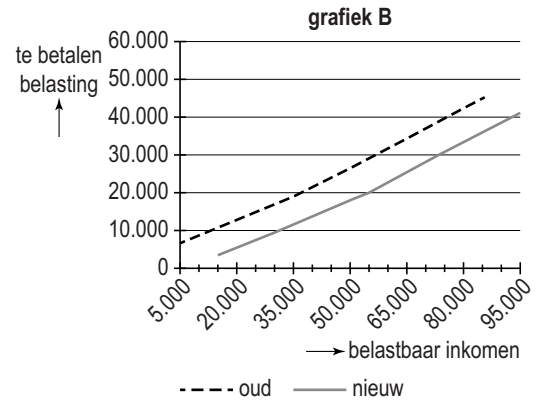
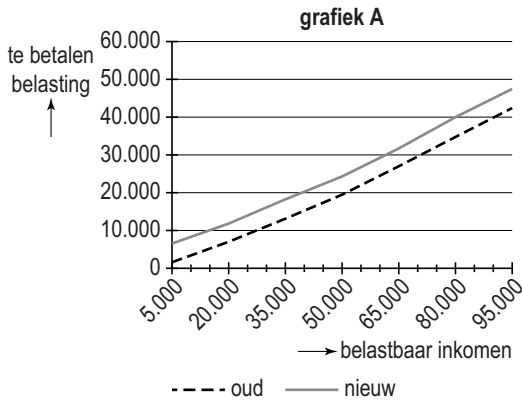
Sommige rijken willen aangepakt worden!

Bij de beantwoording van de vragen 18 tot en met 23 moet je soms gebruikmaken van informatiebronnen 4 en 5 in de bijlage.

Diverse landen hebben besloten hun welgestelde burgers zwaarder te belasten. Vaak is dat gebeurd na een voorstel van die rijken zelf, zoals in de V.S. en Duitsland. Een groep Duitse miljonairs wil meer belasting betalen. “Er wordt altijd gesproken over bezuinigen, nooit over belastingverhogingen”, zei één van hen. Hoe is dat in Nederland? Het is opvallend stil in Nederland. Geen voorstellen van rijken om een “solidariteitsheffing” te mogen betalen. Maar ook geen plannen van het kabinet voor een “rijkentaks”.

- 1p 18 Thea en Wibo zijn beiden miljonair en hebben beiden een topinkomen. Thea zegt dat zij best meer inkomstenbelasting wil betalen en vindt dat het tarief in de hoogste belastingschijf zou moeten stijgen. Van welk belastingbeginsel is hier sprake?
- A doelmatigheidsbeginsel
 - B draagkrachtbeginsel
 - C profijtbeginsel

Gegeven zijn de volgende grafieken.



- 1p **19** In welke grafiek gaan alléén Nederlanders in de hogere belastingtarieven meer belasting betalen?
- A grafiek A
 - B grafiek B
 - C grafiek C
 - D grafiek D

Gebruik informatiebron 4.

- 2p **20** “Laten we eens kijken hoeveel belasting jij nu moet betalen”, zegt Wibo. Thea heeft in 2010 een belastbaar inkomen van € 1.000.000.
 → Bereken hoeveel belasting Thea over 2010 moet betalen.
 Schrijf je berekening op.

“De verhoging levert de overheid wel meer geld op, maar aan de andere kant dalen juist de inkomsten van de overheid!”, zegt Thea. “Want, wanneer die groep ‘grootverdieners’ meer inkomstenbelasting moet gaan betalen, gaat hun besteedbaar inkomen achteruit.” Wibo zegt dat een stijging van het belastingtarief van 52% naar 60% niet hoeft te betekenen dat de bestedingen ook achteruit gaan.

- 2p **21** De bestedingen van de ‘grootverdieners’ hoeven in dat geval niet te dalen.
→ Leg dit uit.

Gebruik informatiebron 5.

- 2p **22** Stel dat de 1,2% belasting die nu over het belastbaar vermogen wordt geheven, in 2010 verhoogd was van 1,2% naar 2,2%. Ga ervan uit dat het gemiddelde vermogen op 1 januari 2010 van de miljonairs € 5.000.000 was. In 2010 waren er in Nederland 134.100 miljonairs.
→ Bereken hoeveel euro belasting de Nederlandse overheid in 2010 extra zou hebben ontvangen van alle miljonairs door de stijging van de vermogensrendementsheffing.
Schrijf je berekening op.

- 1p **23** Als de overheid de belastingpercentages verhoogt, zullen de belastinginkomsten toenemen. Toch blijkt uit onderzoek dat als de percentages te veel stijgen, de belastinginkomsten weer zullen afnemen.
→ Geef hiervoor een verklaring.

Iedereen gratis aan de glasvezel!

Bij de beantwoording van de vragen 24 tot en met 28 moet je soms gebruikmaken van informatiebron 6 in de bijlage.

Steeds meer huishoudens gaan over op glasvezel. De huishoudens kunnen kiezen uit meerdere serviceproviders. De serviceproviders bieden een pakket producten aan.

Eind 2010 is Glasco BV, één van de bedrijven dat glasvezelnetwerken aanlegt, begonnen met de voorbereiding van het aanleggen van een netwerk in Winterswijk. Om de kosten terug te verdienen moest minimaal 40% van de huishoudens een abonnement afsluiten bij een serviceprovider.

- 1p **24** Ondanks het feit dat de aanmeldperiode een keer verlengd is, bleef de aanmelding in Winterswijk bij 31% steken. Toch is door Glasco BV besloten te beginnen met de aanleg van het glasvezelnetwerk.
→ Geef een argument waarom hiertoe besloten is.
- 1p **25** De aansluiting op het glasvezelnetwerk wordt betaald door de providers waar de abonnementen bij worden afgesloten. Voor de consument is deze aansluiting gratis. Veel economen beweren echter dat dit niet waar is. “Gratis bestaat niet” is de mening van deze economen.
→ Leg uit waarom de aansluiting voor de consument helemaal niet gratis is.

Gebruik informatiebron 6.

- 1p 26 De familie Voorman was één van de eerste die in Winterswijk koos voor glasvezel. Hiervoor moesten zij een provider kiezen. In de informatiebron staan de voorwaarden van de providers vermeld. De familie Voorman wil graag internet met een snelheid van 50Mb, nummerbehoud en onbeperkt bellen in Nederland en digitale tv zonder pluspakket. Bovendien willen ze hulp bij de installatie. Ze hebben berekend dat provider A hun het eerste jaar € 695 zou gaan kosten.
→ Bereken in hele euro's de kosten in het eerste jaar voor de familie Voorman als ze kiezen voor provider B.
Schrijf je berekening op.
- 1p 27 Glasco BV is vooral actief in Oost-Nederland. Volgens het bedrijf biedt glasvezel juist voor deze regio veel voordelen. Hier is namelijk sprake van een bevolkingskrimp, mede doordat werknemers naar het westen trekken omdat daar meer werkgelegenheid is. Het snelle internet zou volgens de directie van Glasco BV de bevolkingskrimp kunnen doen afnemen. Hieronder staan drie economische verschijnselen.
- 1 minder reistijd
 - 2 makkelijker thuiswerken
 - 3 noodzaak van verhuizen is minder
- Zet de verschijnselen in een zodanige volgorde dat ze een logische gedachtegang vormen.
- A sneller internet → 1 → 2 → 3 → minder bevolkingskrimp
B sneller internet → 1 → 3 → 2 → minder bevolkingskrimp
C sneller internet → 2 → 1 → 3 → minder bevolkingskrimp
D sneller internet → 2 → 3 → 1 → minder bevolkingskrimp
E sneller internet → 3 → 1 → 2 → minder bevolkingskrimp
F sneller internet → 3 → 2 → 1 → minder bevolkingskrimp
- 1p 28 De gemeenten in de krimpgebieden hebben er belang bij dat hun inwoners niet massaal naar het westen verhuizen.
→ Verklaar waarom de gemeenten in de krimpgebieden liever niet willen dat mensen uit krimpgebieden massaal naar het westen verhuizen.

Trein versus auto

Bij de beantwoording van de vragen 29 tot en met 33 moet je soms gebruikmaken van informatiebron 7 in de bijlage.

Piet, Kees, Jan en Klaas wonen in Den Haag. Ze gaan al jaren met de auto naar hun werk in Utrecht. Op een personeelsfeestje spreken ze elkaar en Jan vraagt aan de anderen: "Waarom gaan we eigenlijk niet met de trein in plaats van met de auto met al die files?"

Jan reist net als de anderen twee keer in de week heen en terug naar Utrecht. De overige werkdagen werkt hij thuis. Hij werkt 45 weken per jaar. Jan besluit eens te onderzoeken wat voordeliger is.

Gebruik informatiebron 7.

- 2p **29** Als Jan met de trein gaat, reist hij tweede klas. De Nederlandse Spoorwegen wil reizigers meer met de trein laten reizen. Daarom heeft NS het Altijd Voordeel Abonnement bedacht. Dat kost € 240 per jaar. Hiermee reist de reiziger in de spitsuren met het 20% kortingstarief en in de daluren met het 40% kortingstarief. Jan reist altijd in de spitsuren.
→ Bereken in hele euro's hoeveel de gemiddelde reiskosten per maand van Jan bedragen als hij met de trein reist en hij een Altijd Voordeel Abonnement neemt.
Schrijf je berekening op.

- 2p **30** Jan moet nu natuurlijk ook uitrekenen hoeveel het kost als hij met de auto naar zijn werk reist.
Hij zet de kosten van zijn auto in een tabel.

gemiddelde jaarlijkse afschrijvingskosten	€ 1.500
gemiddelde jaarlijkse onderhoudskosten	€ 1.000
belasting en verzekering per jaar	€ 1.260

De auto rijdt 1:14 en de benzine kost € 1,68 per liter.

De enkele reisafstand van Den Haag naar Utrecht bedraagt 67 kilometer.

→ Bereken in twee decimalen hoeveel het Jan gemiddeld per maand kost om met de auto naar zijn werk te reizen.

Schrijf je berekening op.

- 1p **31** Jan heeft een berekening gemaakt en laat die aan Kees zien. Kees zegt: “Ja, dat is mooi, maar deze tabel (zie vraag 30) is niet helemaal eerlijk. Je rijdt per jaar 25.000 kilometer. De kosten in de tabel die jij meerekent, moet je niet volledig meerekenen voor het woon-werkverkeer.”
→ Leg uit waarom de kosten uit de tabel niet volledig meegerekend moeten worden bij de berekening van de autokosten voor het woon-werkverkeer.

De Nederlandse overheid wil graag dat mensen de auto laten staan en vaker de trein nemen, vooral om het aantal files te verminderen.

- 1p **32** Nederland wordt wel de ‘toegangspoort tot Europa’ genoemd. Goederen die bestemd zijn voor Europa komen via de havens van Rotterdam en Amsterdam ons land binnen.
→ Verklaar waarom het in bovenstaand verband voor de Nederlandse economie belangrijk is dat het aantal files wordt verminderd.
- 1p **33** Eén van de mogelijke oplossingen voor het fileprobleem is met de trein naar het werk reizen. Klaas vindt dat de werkgevers de kosten van de trein moeten betalen voor hun werknemers. Piet vindt van niet.
→ Vind jij het terecht dat de werkgevers mee moeten betalen voor de treinkosten van het woon-werkverkeer van de werknemers?
Geef een argument voor je mening.

De prijzen rijzen de pan uit

Bij de beantwoording van de vragen 34 tot en met 38 moet je soms gebruikmaken van informatiebronnen 8 en 9 in de bijlage.

Mees is 16 jaar en was een weekend weg met zijn oma. Die praatte voortdurend over hoe duur alles is en dat vroeger alles goedkoper was. Nu hij weer thuis is, wil hij gaan uitzoeken of dit werkelijk het geval is.

Gebruik informatiebron 8.

- 1p **34** Mees bekijkt de tabel die hij heeft gevonden op de site van het CBS. Hij ziet dat de aardappelen de laatste zes jaar het meest in prijs gestegen zijn. In januari 2005 kostte een kilo aardappelen € 1,03.
→ Bereken in twee decimalen hoeveel een kilo aardappelen in januari 2011 kost.
Schrijf je berekening op.
- 1p **35** Mees ziet in de tabel ook vijf producten staan die het meest in prijs gedaald zijn in de afgelopen zes jaar. Al deze producten behoren tot de groep elektronica.
→ Leg uit waarom elektronische producten gemiddeld steeds goedkoper worden, terwijl de prijzen van de grondstoffen voor deze producten gelijk bleven of zelfs hoger zijn geworden.
- 1p **36** Uit informatiebron 8 blijkt dat de prijs van aardappelen meer is gestegen dan de prijs van benzine. Toch kan een gezin meer 'last' hebben van de prijsstijging van benzine dan van aardappelen.
→ Geef hiervoor een verklaring.

1p 37 Naast de prijzen van aardappelen en benzine, zijn de prijzen van veel andere producten ook gestegen. Mees denkt dat de gevolgen van deze prijsstijgingen voor de bedrijven negatief zullen zijn. Hij is bang dat de werkloosheid in Nederland zal toenemen als de inflatie in Nederland hoger is dan in het buitenland.

Hieronder staan drie verschijnselen:

- 1 Nederlandse consumenten kopen meer producten in het buitenland die ze voorheen kochten in Nederland.
- 2 productie in Nederland neemt af
- 3 werkgelegenheid in Nederland neemt af

Zet de verschijnselen in een zodanige volgorde dat een logische gedachtegang ontstaat.

- A hogere inflatie in Nederland → 1 → 2 → 3 → werkloosheid in Nederland stijgt
- B hogere inflatie in Nederland → 1 → 3 → 2 → werkloosheid in Nederland stijgt
- C hogere inflatie in Nederland → 2 → 1 → 3 → werkloosheid in Nederland stijgt
- D hogere inflatie in Nederland → 2 → 3 → 1 → werkloosheid in Nederland stijgt
- E hogere inflatie in Nederland → 3 → 1 → 2 → werkloosheid in Nederland stijgt
- F hogere inflatie in Nederland → 3 → 2 → 1 → werkloosheid in Nederland stijgt

Gebruik informatiebron 9.

1p 38 Mees' klasgenoot Astrid maakt zich vooral zorgen over de gevolgen van de prijsstijging voor de consumenten.

Astrid ziet in de krant een diagram.

Wat is er in het betreffende jaar (ongeveer) met de koopkracht van de consument gebeurd?

- A De koopkracht is gedaald met 0,5%.
- B De koopkracht is gedaald met 2,5%.
- C De koopkracht is gedaald met 3,0%.
- D De koopkracht is gestegen met 0,5%.
- E De koopkracht is gestegen met 2,5%.
- F De koopkracht is gestegen met 3,0%.

Koffiepraat

Bij de beantwoording van de vragen 39 tot en met 45 moet je soms gebruikmaken van informatiebronnen 10 en 11 in de bijlage.

Toen Kees een pak koffie openmaakte om koffie te zetten, zag hij dat deze koffie uit Guatemala kwam.

Gebruik informatiebron 10.

- 2p 39 Guatemala is een van de belangrijkste koffieproducenten van de wereld. Toch is het maar een kleine producent vergeleken met Brazilië. Brazilië levert één derde ($1/3$) van de wereldproductie van koffie.
→ Bereken in één decimaal hoeveel procent van de wereldproductie van koffie in Guatemala wordt geproduceerd.
Schrijf je berekening op.
- 1p 40 Het gaat niet goed met de koffieboeren. Volgens een woordvoerder van de milieuorganisatie Greenpeace vormt de aanleg van nieuwe plantages niet alleen een milieuprobleem, maar is het ook één van de oorzaken van de crisis bij de koffieboeren.
Hieronder staan drie verschijnselen.
1 groter aanbod van koffie
2 grotere productie van koffie
3 lagere prijzen van koffie
Zet de verschijnselen in een zodanige volgorde dat een logische gedachtegang ontstaat.
A nieuwe koffieplantages → 1 → 2 → 3 → crisis bij de koffieboeren
B nieuwe koffieplantages → 1 → 3 → 2 → crisis bij de koffieboeren
C nieuwe koffieplantages → 2 → 1 → 3 → crisis bij de koffieboeren
D nieuwe koffieplantages → 2 → 3 → 1 → crisis bij de koffieboeren
E nieuwe koffieplantages → 3 → 1 → 2 → crisis bij de koffieboeren
F nieuwe koffieplantages → 3 → 2 → 1 → crisis bij de koffieboeren
- 1p 41 Koffie is een belangrijk exportproduct van Guatemala. De lage exportprijzen voor koffie hebben gevolgen voor de ruilvoet van Guatemala.
Stel dat de exportprijs van koffie uit Guatemala daalt en de importprijzen voor Guatemala niet veranderen. Wat zal er dan gebeuren met de ruilvoet van Guatemala?
A De ruilvoet van Guatemala zal gelijk blijven.
B De ruilvoet van Guatemala zal verbeteren.
C De ruilvoet van Guatemala zal verslechteren.

Let op: de laatste vragen van dit examen staan op de volgende pagina.

- 1p 42 Guatemala produceert koffie van een goede kwaliteit. Het is alleen jammer dat koffie de laatste jaren steeds minder opbrengt. Gelukkig heeft Guatemala geen monocultuur.
→ Wat is voor een land het nadeel van het hebben van een monocultuur?

De arme boeren van Guatemala hebben vaak geen reserves. Vooral voor hen is samenwerken met organisaties als Max Havelaar een manier om iets te doen aan hun slechte inkomenspositie. Voor de Max Havelaar koffie moeten wij in Nederland iets meer betalen dan voor gewone koffie.

Gebruik informatiebron 11.

- 2p 43 Een pak gewone koffie kost € 1,80 in de supermarkt. Een vergelijkbaar pak Max Havelaarkoffie kost € 1,95.
→ Hoeveel procent van de consumenten is volgens de enquête-uitslag bereid de hogere Max Havelaarprijs te betalen?
Schrijf je berekening op.
- 1p 44 Een andere manier om iets aan de armoede te doen, is ontwikkelingshulp. Guatemala is één van de landen waaraan Nederland ontwikkelingshulp gaf.
Een voorwaarde voor het krijgen van ontwikkelingshulp van Nederland is het hebben van een goed bestuur.
→ Waarom heeft het sturen van ontwikkelingshulp naar een land met een slecht bestuur weinig positieve gevolgen voor de bevolking?
- 1p 45 Nederland gaf een vast percentage van het nationaal inkomen als ontwikkelingshulp.
Piet vindt het beter een vast bedrag per jaar te besteden aan ontwikkelingshulp.
Marieke zegt: "Een vast percentage van het nationaal inkomen is bij economische groei op termijn voordeliger voor de ontwikkelingslanden dan een vast bedrag aan ontwikkelingshulp."
→ Leg de mening van Marieke uit.

Bronvermelding

Een opsomming van de in dit examen gebruikte bronnen, zoals teksten en afbeeldingen, is te vinden in het bij dit examen behorende correctievoorschrift, dat na afloop van het examen wordt gepubliceerd.